

F1 Fietssnelweg Zemst

Fietsen & natuurbeleving
versterken elkaar



ADRES

Zemst, fietssnelweg F1 tussen
Vilvoorde en Mechelen

OPDRACHTGEVER

Provincie Vlaams-Brabant
Gemeente Zemst
De Vlaamse Waterweg

PARTNERS

Fietzersbond
Agentschap Natuur en Bos
MOW Vlaanderen
Provincie Antwerpen

ONTWERPER

Evolta
De Vlaamse Waterweg

LANDSCHAPSARCHITECTUUR

Regionaal Landschap Brabantse
Kouters

STUDIEBUREAUS

Evolta

AANNEMER

Colas



© Provincie Vlaams-Brabant

— De F1 fietssnelweg verbindt de steden Antwerpen, Mechelen en Brussel over een traject van 45 km. Van Antwerpen tot Mechelen loopt de F1 langs de spoorlijn, om daarna via de oevers van de Zenne en het Kanaal Brussel-Noord te bereiken. De route is 'work in progress': verschillende verbeteringsprojecten aan de route, kruispunten, aansluitingen... zullen de fietssnelweg de komende jaren verder optimaliseren. In 2019 werd het deelstuk tussen Mechelen en Zemst opgeleverd.

De Provincie Vlaams-Brabant nam het initiatief en formuleerde de visie in samenspraak met diverse partners: de gemeente Zemst, de Vlaamse Waterweg, het Agentschap voor Natuur en Bos, Departement Mobiliteit en Openbare Werken en in een latere fase de Regionale Landschappen Brabantse Kouters. Uitgangspunt voor de F1 was om een aantrekkelijke en vlotte fietsroute te maken die goed aansluit bij het lokale netwerk en de bebouwde omgeving. De fietssnelweg heeft een ruggengraatfunctie voor een breder fietsnetwerk. Daarnaast was het belangrijk om in te zetten op natuurontwikkeling met de bedoeling om de aantrekkelijkheid van de route te verhogen.

Het ontwerp van een fietssnelweg bestaat uit vele deelontwerpen om de visie tot realisatie te brengen en ook op dit vlak is het project een verhaal van samenwerking. De Provincie deed het ontwerpend onderzoek voor het tracé en coördineerde het project. De gemeente Zemst stelde een ontwerpteam aan voor een deel van de route, terwijl de Vlaamse Waterweg de bruggen en jaagpaden voor haar rekening nam. De Regionale landschappen maakten de ontwerpen voor de groene belevingsruimten. Een projectstuurgroep met vertegenwoordiging van de verschillende partners zorgde voor kwaliteitsbewaking en samenwerking.

Een aantal ontwerpkeuzes waren in dit project cruciaal. Zo werd de fietssnelweg ontvlochten van de drukke Brusselsesteenweg om te vervolgen langs de Zenne. Hiervoor werden de jaagpaden langs de linkeroever

50



© De Buren

— De F1 in Zemst is een vlotte fietsoase in het groen met handige schakels naar het lokale netwerk.

51



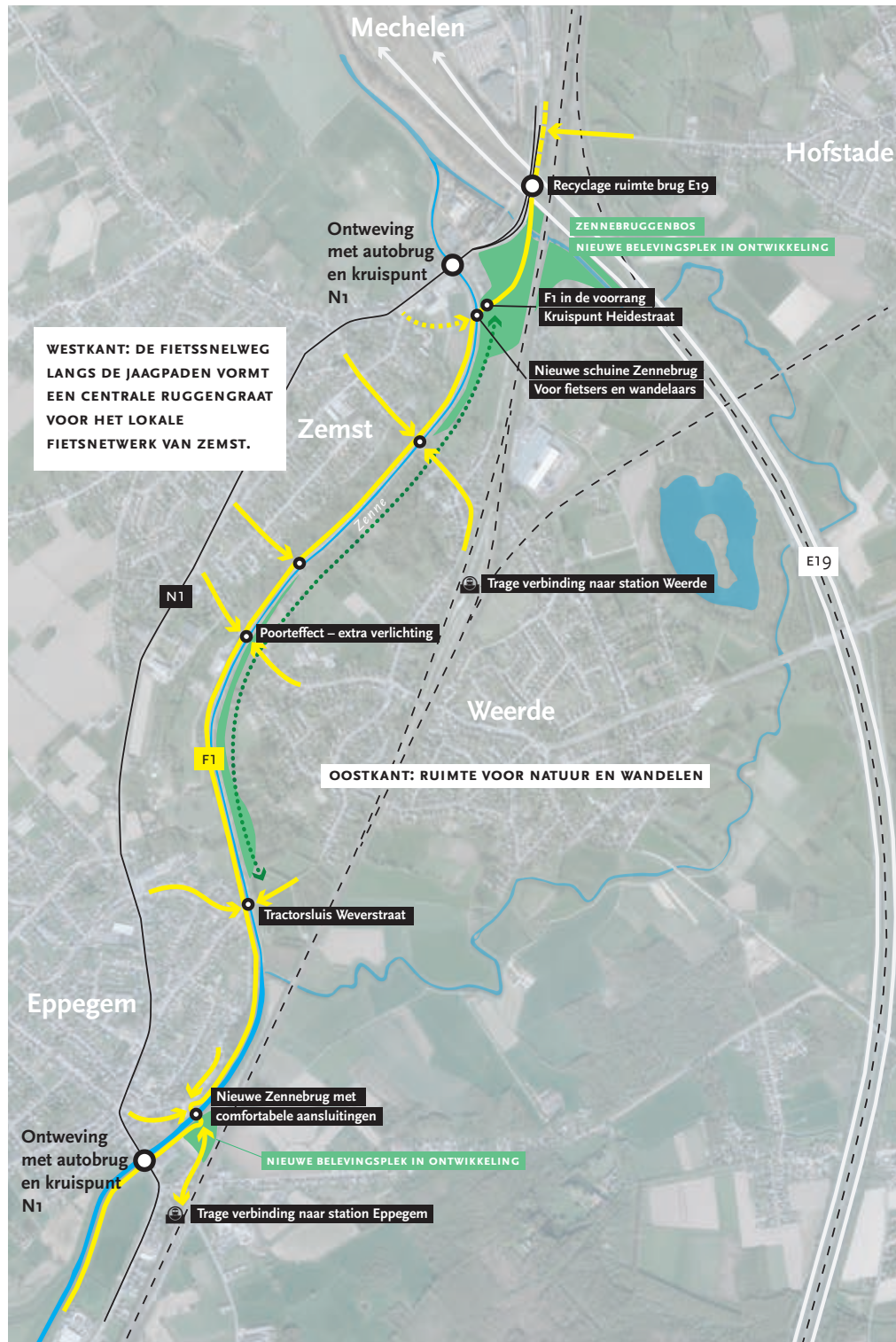
© Regionaal Landschap Brabantse Kouters



© De Buren



© De Buren



verhard en verbreed. Twee nieuwe fietsbruggen, ontweven van de naburige autobridgen, kregen comfortabele bochtstralen en maken dit deel van het traject compleet.

Verderop is er de oversteekplaats met de Heidestraat, een schoolvoorbeeld van 'fietsers in de voorrang'. De Heidestraat vernauwt van twee rijstroken naar één centrale rijstrook. Deze ingreep reduceert de conflictzone voor fietsers tot 1 rijstrook.

De 'vergevingsgezinde' bermen met waterdoorlatende betonnen grasdallen naast de fietssnelweg hebben meerdere functies. Ze zorgen er niet alleen voor een obstakelvrije ruimte waar fietsers veilig kunnen corrigeren, ze creëren ook een (0 km/uur) zone waar je kan stoppen, rusten, uitwijken of wandelen als het wat drukker wordt.

De aanleg van de fietssnelweg geeft de natuur nieuwe kansen. De F1 maakt een aantrekkelijk natuurgebied toegankelijk voor de buurt. Vlak bij de spoorweg ligt het Zennebruggenbos, waar naast een rustplaats voor fietsers ook een picknickplaats en een speelplek voor gezinnen liggen. In Eppegem is een nieuwe groene zone aangelegd in ruil voor bomen die gekapt moesten worden. Zo ontstaat het Zennehof, een speelbos voor de plaatselijke jeugdbeweging. Dit project toont aan dat fietsen en natuurversterking samen mogelijk zijn, zolang er steeds opnieuw gezocht wordt naar een goede balans tussen beide. —



— JURY

Het deelstuk van de fietssnelweg F1 tussen Mechelen en Zemst kan op een bijzondere appreciatie van de jury rekenen. Het is een attractieve en vlotte fietsroute die goed aansluit bij het lokale netwerk en de bebouwde omgeving. Door nadrukkelijk in te zetten op natuurontwikkeling langs de route, maakt zij een aantrekkelijk natuurgebied toegankelijk voor de buurt. Daarbij valt het bijzondere engagement, de precisie en de vasthoudendheid op waarmee het grote aantal afzonderlijke ingrepen werd ontworpen, van oversteekplaats voor de fietser in voorrang, via schuin geplaatste fietsbruggen tot en met een paddentunnel of een vergevingsgezinde berm. Dat drie verschillende overheden én gedreven ambtenaren en medewerkers dit schouder aan schouder uitgewerkt én gerealiseerd hebben, verdient bewondering en mag navolging vinden. —

